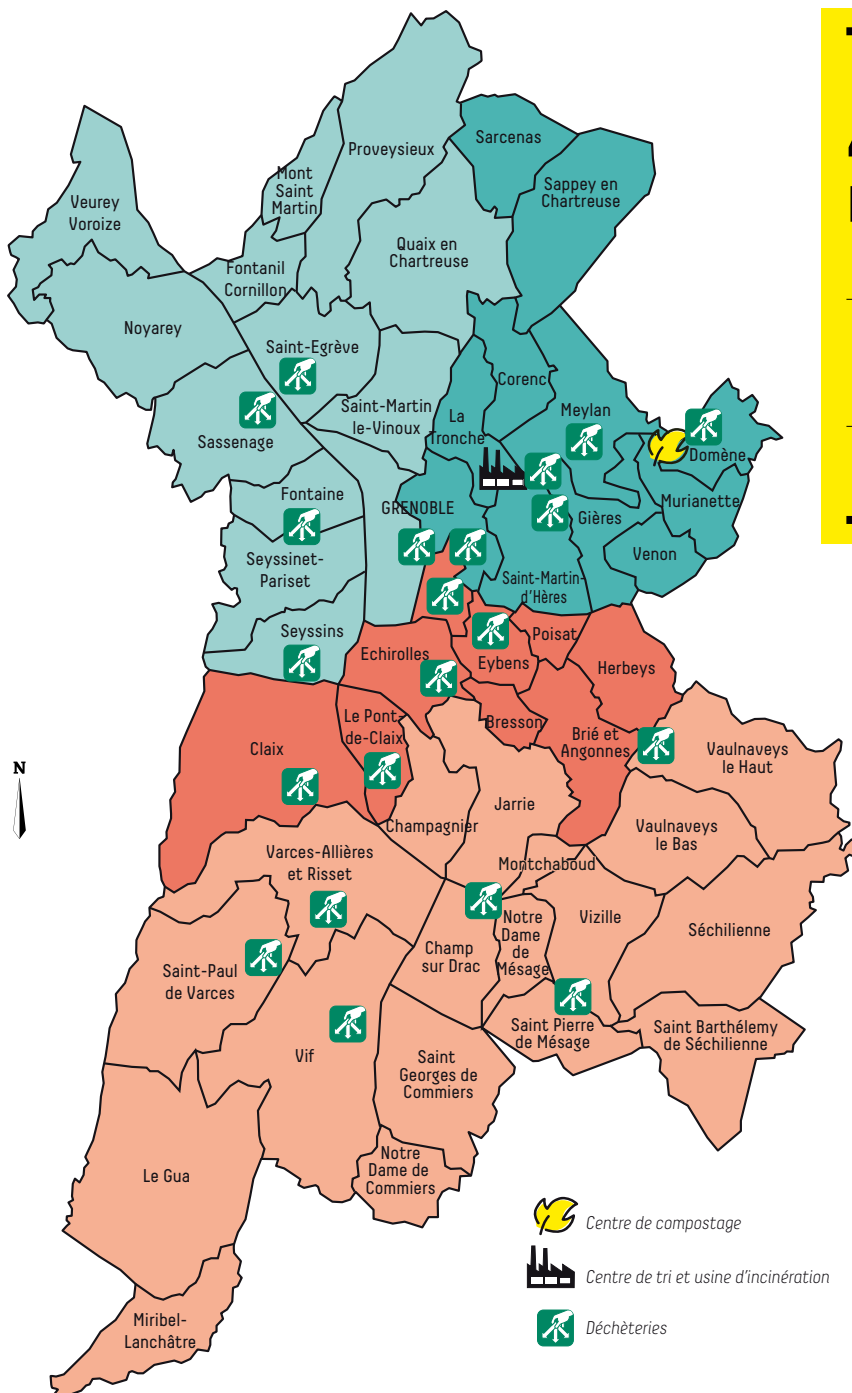


**2023**

**SYNTHÈSE  
DU RAPPORT SUR  
LE PRIX ET LA QUALITÉ  
DU SERVICE**

**DÉCHETS MÉNAGERS  
ET ASSIMILÉS**

**455 590**  
HABITANTS

**431 KG**  
DE DÉCHETS  
PRODUITS  
PAR HABITANT  
EN 2023

**TAUX DE VALORISATION**  
MATIÈRE 43,2 % / ÉNERGÉTIQUE 48,7 %

**49 COMMUNES**

# Focus sur les faits marquants

## DÉMARRAGE DES TRAVAUX DE LA DÉCHÈTERIE DE GRENOBLE JACQUARD

Les travaux de la nouvelle déchèterie Jacquard, située au cœur du quartier de la Capuche, ont démarré à l'automne 2023.

Les bâtiments existants ont été déconstruits avec une phase de dépollution de sol. Après le terrassement, la phase de construction peut démarrer.

Les travaux sont réalisés en étroite partenariat avec la Ville de Grenoble, co-maître d'ouvrage.

## ATTRIBUTION DU MARCHÉ DE MÉTHANISATION

Le 22 décembre 2023, les instances métropolitaines ont retenu le groupement porté par Vinci pour concevoir, construire et exploiter en phase de démarrage la modernisation du centre de compostage de Murianette, avec ajout d'une unité de méthanisation.

À la clef : une double valorisation des déchets alimentaires et déchets verts des déchèteries :

- valorisation agronomique, par la production de compost,
- valorisation énergétique, par la production de biométhane.

## RÉSULTATS DE LA SENSIBILISATION « QUALITÉ DU TRI »

Le taux d'erreurs de tri reste élevé en 2023 (37%) sur la Métropole.

Des actions de sensibilisation et parfois de refus de collecte ont permis sur les communes concernées de réduire les erreurs de tri de 5,7 points par rapport à 2022.

Suite à ces premiers résultats très encourageants, les actions qualité du tri et le déploiement du refus de collecte des bacs mal triés se poursuivront en 2024.

## FIN DU DÉPLOIEMENT DU TRI DES DÉCHETS ALIMENTAIRES

Durant l'année 2023, dix nouvelles communes du Grand Sud ont pu être équipées d'une solution de tri des déchets alimentaires.

Ainsi 5 270 composteurs supplémentaires ont été remis aux usagers ce qui porte à plus de 20 000 composteurs distribués depuis la gratuité du matériel.

Concernant la collecte en porte-à-porte, 14 000 habitants supplémentaires peuvent utiliser le bac marron en 2023 soit un total de 294 000 habitants sur la Métropole.

# Prévention et économie circulaire

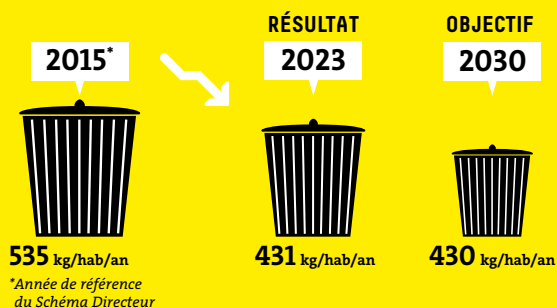
## L'OBJECTIF GLOBAL DE RÉDUCTION DU SCHÉMA DIRECTEUR DÉCHETS

### OBJECTIF : - 20 %

DE DÉCHETS MÉNAGERS ET ASSIMILÉS<sup>(1)</sup> PRODUITS PAR HABITANT D'ICI 2030

<sup>(1)</sup> déchets ménagers et assimilés = ordures ménagères résiduelles + recyclables + déchets de déchèteries.

PRODUCTION DE DÉCHETS MÉNAGERS ET ASSIMILÉS<sup>(1)</sup>



## DE NOUVELLES FILIÈRES R.E.P\* SPORT ET LOISIRS ET JEUX/JOUETS/JARDINAGE/BRICOLAGE EN DÉCHÈTERIE

Sous l'impulsion de la loi AGEC, un nouveau tri s'opère depuis novembre 2023 dans 10 des 21 déchèteries de la Métropole. Les articles de sports/loisirs et jeux/jouets/jardinage/bricolage sont désormais triés séparément des encombrants pour être traités à la charge des fabricants dans le cadre d'une nouvelle R.E.P\*. Ces caisses sont apportées par la SCIC Fabricanova au Pôle R. Les objets en bon état sont redistribués aux différentes recycleries du territoire, les autres seront recyclés.

## DÉMARRAGE DES ACTIVITÉS SUR LE PÔLE R

Le lieu-totem de l'économie circulaire a démarré ses activités mi 2023 et a ouvert officiellement en décembre après deux ans de travaux.

Sur site, la SCIC Fabricanova gère pour la Métropole :

- la Donnerie Dépose Minute,
- le tri pour réemploi et recyclage.

La SCIC comptait fin 2023 12 associés dont 3 nouveaux avec l'arrivée de SOLEEO, La Recyclerie Sportive et les Ateliers Marianne.

Envie Rhône Alpes a ouvert un atelier de réparation de l'électroménager.

## LA DONNERIE DÉPOSE MINUTE

La Donnerie Dépose Minute située au Pôle R permet aux métropolitains de déposer les objets, en bon état ou facilement réparables, dont ils n'ont plus l'usage. Avec des horaires larges et un stationnement facile, le don devient simple et pratique.

Sur place, une fenêtre permet d'observer en situation réelle la chaîne de préparation au réemploi des objets. Une fois triés puis reconditionnés, ces objets seront proposés à la vente dans les boutiques solidaires des acteurs du collectif FABRICANOVA. Mobilier, jouets, vélos, livres, vaisselle, matériel de puériculture, électroménager... Autant d'objets qui vont pouvoir trouver une seconde vie dans des points de vente solidaires du territoire.

## ANALYSE FINE DU CONTENU DES POUBELLES

Le contenu de nos poubelles a été analysé selon une méthodologie de l'ADEME appelée MODECOM.

Concrètement, 90 échantillons ont été prélevés, triés, déchet par déchet, en plus de 80 catégories puis pesés : au total 10 tonnes passées à la loupe.

Cette étude a confirmé que les objectifs 2030 sont atteignables si on trie mieux :

la poubelle grise en 2023 ne contient en moyenne que 50 kg de déchets résiduels, tout le reste est valorisable (54 kg de déchets alimentaires et 42 kg d'emballages). Autre résultat inattendu en période d'inflation : 22 kg/an/hab de gaspillage alimentaire au total (bac gris et marron) dont 9 kg de denrées encore emballées.

# La collecte des déchets

**81** BENNES À ORDURES  
MÉNAGÈRES

**21**  
DÉCHÈTERIES

**1 268**  
COLONNES À VERRE

**REDEVANCE SPÉCIALE**  
**1162** ÉTABLISSEMENTS ASSUJETTIS  
**1 921 000 €** DE RECETTE

## COLLECTE DES DÉCHETS EN JOURNÉE

Depuis avril 2023, la collecte du secteur SUD opérée par la Métropole démarre à 9h plutôt que 5h.

4 raisons principales :

- l'amélioration de la qualité de vie des agents,
- en plein jour, le contrôle du tri est meilleur,
- en zone urbaine, cela évite les heures de pointe et les nuisances sonores du petit matin,
- la visibilité du travail des agents participe à la sensibilisation de l'utilisateur sur la problématique des déchets.

Le passage en journée a été un succès aussi bien du côté des agents que des communes.

## TONNAGES COLLECTÉS SUR LE TERRITOIRE DE GRENOBLE ALPES MÉTROPOLE

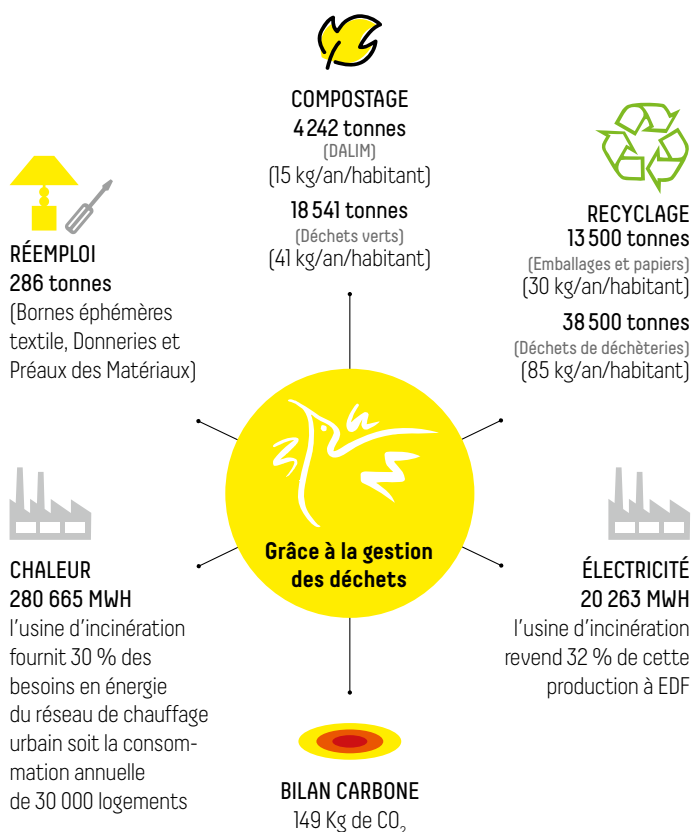
| Type de déchets               | en tonnes      | en kg/an/hab | Évolution 2022 / 2023 |
|-------------------------------|----------------|--------------|-----------------------|
| Collecte sélective            | 26 670         | 59           | -5.5%                 |
| Déchets alimentaires          | 4205           | 8*           | -0.2%                 |
| Ordures ménagères résiduelles | 73 125         | 161          | -3.8%                 |
| Déchèteries                   | 76 495         | 168          | -8.6%                 |
| Verre                         | 10 996         | 24           | 1.4%                  |
| Divers (OM brutes, DIB,...)   | 5 025          | 11           | -15.7%                |
| <b>TOTAL</b>                  | <b>196 516</b> | <b>431</b>   | <b>-6,3%</b>          |

\*15 kg/an/hab ramené au nombre d'habitants desservis

## TONNAGES COLLECTÉS EN DÉCHÈTERIES

|  | Valeurs en Tonnes       | 2023          | 2023          |
|--|-------------------------|---------------|---------------|
| <b>Valorisation matière</b>                          | Gravats                 | 18 322        | 38 686        |
|  | Bois                    | 5 428         |               |
|  | Métaux                  | 2 018         |               |
|  | DEEE                    | 1 947         |               |
|  | Mobilier                | 6 668         |               |
|  | Cartons                 | 1 468         |               |
|  | Papiers                 | 391           |               |
|  | Encombrants             | 1 036         |               |
|  | Plâtre                  | 898           |               |
|  | Textile                 | 375           |               |
|  | Huile de Friture        | 28            |               |
|  | Polystyrène             | 60            |               |
|  | Capsule café métallique | 27            |               |
|  | Cartouches encre        | 4             |               |
| Laine de verre                                       | 16                      |               |               |
| <b>Valorisation énergétique</b>                      | Encombrants             | 2 919         | 3 533         |
|  | Incinérables            | 0             |               |
|  | Pneus                   | 542           |               |
|  | Huile de Vidange        | 69            |               |
|  | DASRI                   | 3             |               |
| <b>CSDU II</b>                                       | Encombrants             | 15 161        | 15 220        |
| <b>CSDU II avec Alvéole spécifique</b>               | Amiante                 | 59            |               |
| <b>Traitement Physico-Chimique puis Incinération</b> | DMS                     | 433           | 515           |
|  | Batteries               | 60            |               |
|  | Piles                   | 22            |               |
| <b>Compostage</b>                                    | Déchets Verts           | <b>18 541</b> | 18 541        |
| <b>Total</b>   |                         | <b>76 495</b> | <b>76 495</b> |

## OÙ VONT LES DÉCHETS COLLECTÉS ?



**79 %** des déchets issus des déchèteries sont valorisés.

# Le traitement des déchets

## RÉPARTITION DES DIFFÉRENTS MODES DE VALORISATION

92 % des déchets collectés et traités par Grenoble Alpes Métropole sont valorisés.

### FIN DE LA CONSTRUCTION DU CENTRE DE TRI

Les travaux du nouveau centre de tri ont démarré en juin 2021 pour se terminer en fin d'année 2023.

Le montage de la chaîne de tri a pu démarrer au printemps 2023 pour se terminer en fin d'année.

L'arrivée des premiers déchets pourra se faire en début d'année 2024 avec une phase de test et de réglages des machines.



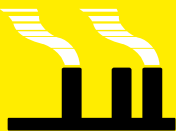
## Les indicateurs financiers

**69 453 403 €**  
DE BUDGET DE FONCTIONNEMENT

**152 €** PAR HABITANT DONT



**72 €**  
pour la collecte

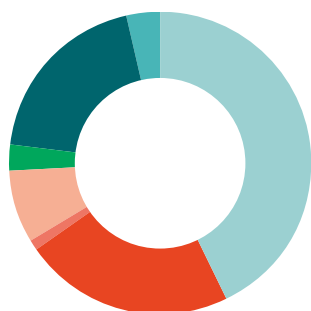


**46 €**  
pour le traitement



**34 €**  
pour les déchèteries (réception et traitement)

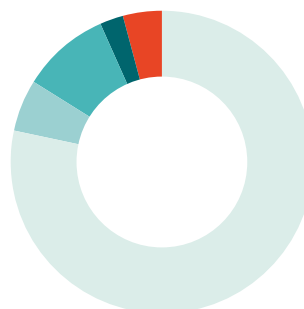
### RÉPARTITION COÛT DE FONCTIONNEMENT DÉCHETS 2023



42,8% Collecte en porte-à-porte  
22,5% Déchèteries  
1,2% Collecte du verre  
7,9% Extraction matériaux recyclables  
2,8% Compostage  
19,4% Incinération  
3,4% Prévention

### FINANCEMENT DU SERVICE

Le coût du service public d'enlèvement et de traitement des déchets s'élève à 69 M€, il est principalement couvert par la TEOM.



78,7% TEOM  
5,5% Soutiens éco organismes  
9,3% Revente matériaux et énergie  
2,5% Redevance spéciale  
4% Subvention partenariat et services divers

## Communication et animations

### UN NOUVEL OUTIL PÉDAGOGIQUE : L'ESCAPE GAME

La Métropole s'est dotée d'un nouvel outil de sensibilisation à la réduction des déchets : l'escape Game « Mission 5R-0D ».

En suivant un scénario digne d'un film d'espionnage, les joueurs ont 45 minutes pour révéler au monde entier comment faire disparaître les déchets.

Les énigmes abordent les thèmes du tri sélectif, du recyclage, les techniques du zéro-déchet et l'économie circulaire.

Arrivés en octobre 2023, ces nouveaux outils ont permis aux messagers du tri de sensibiliser plus de 200 personnes en seulement 3 mois.

